



سجاد مختاری

پاسخنامه آزمون جامع ۱ طرح  
دوپینگ پلاس انسانی

چینش ۱

۵۹۱۹۰۰۹



بہار







## پاسخنامه تشریحی

۱. گزینه ۳

$$|\alpha + 2\beta| + |\alpha| - |\beta|$$

چون  $\alpha > 0$  است و  $p = \frac{c}{a} = 3$  (حاصل ضرب ریشه‌ها) است، پس ریشه دیگر  $\beta < 0$  است و  $|\beta| = -\beta$  و  $|\alpha| = \alpha$

$$\Rightarrow |\alpha + 2\beta| + \alpha - (-\beta) = |\alpha + \beta + \beta| + \alpha + \beta$$

$$\text{جمع ریشه: } \alpha + \beta = S = -\frac{b}{a} = -7$$

$$\Rightarrow \text{عبارت} = | -7 + \beta | - 7 = 7 - \beta - 7 = -\beta$$

۲. گزینه ۴ فرض کنیم که دو نفر کار را در  $t$  روز تمام کنند. پس در یک روز با هم  $\frac{1}{t}$  کار را انجام می‌دهند. همچنین در یک روز به تنهایی نفر اول  $\frac{1}{5}$  و نفر دوم  $\frac{1}{7}$  کار را انجام می‌دهند.

بنابراین:

$$\frac{1}{t} = \frac{1}{5} + \frac{1}{7} \Rightarrow \frac{1}{t} = \frac{7+5}{35} \Rightarrow \frac{1}{t} = \frac{12}{35} \Rightarrow t = \frac{35}{12} \simeq 3$$

$\downarrow$  کار هر دو نفر با هم       $\downarrow$  کار نفر اول       $\downarrow$  کار نفر دوم

۳. گزینه ۱ ابتدا تابع را ساده‌تر می‌کنیم تا ضریب  $x$  در داخل قدرمطلق برابر ۱ شود:

$$y = -\frac{1}{2} \left| 2\left(x + \frac{1}{2}\right) \right| = -\frac{1}{2} \times 2 \left| x + \frac{1}{2} \right| = -\left| x + \frac{1}{2} \right|$$

پس تابع  $|x|$  را به اندازه  $\frac{1}{2}$  به چپ انتقال می‌دهیم، چون پشت قدرمطلق علامت منفی داریم؛ سپس نسبت به محور  $x$  ها قرینه می‌کنیم.

۴. گزینه ۴ چون تابع  $f$  ثابت است، پس در هر دو ضابطه ضریب  $x$  برابر صفر است و مقدار ثابت هر دو ضابطه برابر است. در نتیجه:

$$2k - 1 = 0 \Rightarrow k = \frac{1}{2}$$

$$a - 1 = 0 \Rightarrow a = 1$$

$$m = 2 \Rightarrow a + k - m = 1 + \frac{1}{2} - 2 = -\frac{1}{2}$$

۵. گزینه ۲ ابتدا مقدار  $k$  را به دست می‌آوریم:

$$3\sqrt{2} = \sqrt{9 \times 2} = \sqrt{18} \Rightarrow 4 < 3\sqrt{2} < 5 \Rightarrow [3\sqrt{2}] = 4$$

$$-2 < -\sqrt{3} < -1 \Rightarrow -1 < 1 - \sqrt{3} < 0 \Rightarrow [1 - \sqrt{3}] = -1$$

$$\Rightarrow k = 4 - 1 = 3$$

$$\Rightarrow [k\sqrt{3}] = [3\sqrt{3}] \xrightarrow{5 < 3\sqrt{3} < 6} [3\sqrt{3}] = 5$$

$$[\sqrt{k+2}] = [\sqrt{5}] = 2$$

$$\Rightarrow \text{حاصل عبارت} = 5 - 2 = 3$$

$$(\text{دقت کنید که } \sqrt{3} = \sqrt{9 \times 3} = \sqrt{27})$$

۶. گزینه ۲ در زوج مرتب‌ها با مؤلفه‌های اول یکسان مؤلفه‌های دوم را برابر قرار می‌دهیم:

$$(a, m^2 - 1) = (a, 4) \Rightarrow m^2 - 1 = 4 \Rightarrow m^2 = 5$$

$$(a, x + y) = (a, 4) \Rightarrow x + y = 4$$

$$(b, x - y) = (b, m^2) \Rightarrow x - y = m^2 = 5$$

$$\Rightarrow \begin{cases} x + y = 4 \\ x - y = 5 \end{cases} \Rightarrow 2x = 9 \Rightarrow x = \frac{9}{2}, y = 4 - \frac{9}{2} = \frac{-1}{2}$$

$$\Rightarrow x^2 + y^2 = \frac{81}{4} + \frac{1}{4} = \frac{82}{4} = 20.5$$

۷. گزینه ۴ ضابطه تابع  $f$  و  $g$  را در محدوده‌های زیر می‌نویسیم تا بتوانیم در محدوده‌های مشترک حاصل ضرب  $f \cdot g$  را حساب کنیم.

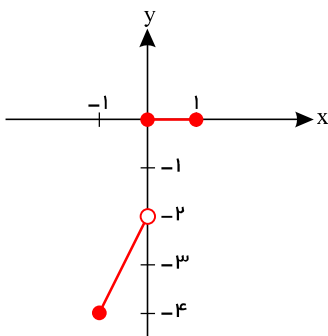
$$-1 \leq x < 0 \Rightarrow f(x) = -(2x - 2), g(x) = -1$$

$$0 \leq x < 1 \Rightarrow f(x) = -(2x - 2), g(x) = 0$$

$$x = 1 \Rightarrow f(x) = 0, g(x) = 1$$

$$\Rightarrow (f \times g)(x) = \begin{cases} 2x - 2, & -1 \leq x < 0 \\ 0, & 0 \leq x \leq 1 \end{cases}$$

حال شکل تابع را رسم و برد تابع را مشخص می‌کنیم:



$$\Rightarrow R = (-4 \leq y < -2) \cup \{0\}$$

۲

پس ۳- عضو برد است.

۸. گزینه ۲ نوع و مقیاس اندازه گیری متغیرهای هر گزینه به ترتیب به صورت زیر است:

(۱) کمی نسبتی - کیفی اسمی

(۲) کمی نسبتی - کمی نسبتی

(۳) کیفی ترتیبی - کیفی اسمی

(۴) کیفی اسمی - کمی نسبتی

۹. گزینه ۱ با توجه به رابطه  $\frac{\text{مقدار واقعی}}{\text{مقدار max}} \times 100 = \text{مقدار روی محور نمودار راداری}$ ، مقدار واقعی هر متغیر را حساب می کنیم:

$$A: 80 = \frac{A}{100} \times 100 \Rightarrow A = 80$$

$$B: 70 = \frac{B}{80} \times 100 \Rightarrow B = 56$$

$$C: 50 = \frac{C}{200} \times 100 \Rightarrow C = 100$$

$$D: 90 = \frac{D}{120} \times 100 \Rightarrow D = 108$$

$$E: 20 = \frac{E}{240} \times 100 \Rightarrow E = 48$$

۱۰. گزینه ۳ اگر داده های مربوط به نمودار را از کوچک به بزرگ بنویسیم، میانه داده ها از میانگین داده های یکشنبه و پنجشنبه به دست می آید.

$$\text{میانۀ پنجشنبه و یکشنبه} = \frac{x_{\text{یکشنبه}} + x_{\text{پنجشنبه}}}{2}$$

حداقل مقدار یکشنبه ۳ و حداکثر مقدار آن ۶ می تواند باشد.

حداقل مقدار پنجشنبه ۴ و حداکثر مقدار آن ۷ می تواند باشد.

در نتیجه:

$$\frac{3+4}{2} < \text{میانۀ} < \frac{6+7}{2}$$

$$3,5 < \text{میانۀ} < 6,5$$

در نتیجه میانۀ با توجه به گزینه ها می تواند ۶ باشد.

$$a = 5, d = 7 \Rightarrow \text{میانۀ} = 6$$

۱۱. گزینه ۳ گزاره «خط  $y = 3$  خطی موازی محور عرض هاست» نادرست است. چون این خط، موازی محور  $x$  هاست (افقی است). پس در جای خالی باید گزاره ای درست قرار گیرد. فقط گزاره مربوط به گزینه ۳، درست است چون اگر تعداد داده ها زوج باشد میانۀ، ممکن است یکی از خود داده ها نباشد.

بررسی سایر گزینه ها:

گزینه ۱، نادرست است، چون واریانس تعدادی داده یکسان برابر صفر است.

گزینه ۲، نادرست است، چون به عنوان مثال اگر واریانس برابر  $\frac{1}{4}$  باشد، انحراف معیار  $\frac{1}{2}$  بوده و از واریانس بزرگ تر است.

گزینه ۴، نادرست است، چون مثلاً در داده های ۵ و ۴ و ۳ و ۲ و ۱، میانۀ و میانگین هر دو برابر ۳ است.

۱۲. گزینه ۲

$$\text{میانۀ} = \frac{2k-1}{2} \Rightarrow \text{خط فقر} = \frac{2k-1}{2} \Rightarrow 8 = \frac{2k-1}{2} \Rightarrow 2k-1 = 16 \Rightarrow 2k = 17 \Rightarrow k = \frac{17}{2} = 8,5$$

$$\text{دامنه میان چارکی} = Q_3 - Q_1 = 4k - (k+2) = 3k - 2 = 3(8,5) - 2 = 23,5$$

۱۳. گزینه ۴ درباره نحوه قرارگیری کتاب های فیزیک شرطی داده نشده است. اما می خواهیم کتاب های ریاضی کنار هم باشند و کتاب های شیمی کنار هم نباشند. بنابراین تعداد حالت هایی را که فقط با شرط ۴ کتاب ریاضی کنار هم هستند را به دست می آوریم. سپس تعداد حالت هایی که هم کتاب های ریاضی و هم کتاب های شیمی کنار هم هستند (حالت نامطلوب) را از آن کم می کنیم:

$$4! \times 6! = \underbrace{4!}_{\text{بسته ریاضی}} \times \underbrace{6!}_{\text{بسته ریاضی و ۵ کتاب دیگر}}$$



$$\underbrace{3}_{\text{بسته ریاضی}} \times \underbrace{4!}_{\text{بسته شیمی}} \times \underbrace{2!}_{\text{بسته شیمی}} \times \underbrace{5!}_{\text{بسته شیمی و ۳ کتاب دیگر}}$$

$$\Rightarrow \text{تعداد حالت‌های مطلوب} = (4! \times 6!) - (4! \times 2! \times 5!) = 4!(6! - 5! \times 2!) = 24 \times (720 - 240) = 24 \times 480$$

۱۴. گزینه ۲ ابتدا تعداد اعضای فضای نمونه و تعداد حالت‌های پیشامد موردنظر را به دست می‌آوریم:

$$n(S) = 7!$$

$$\frac{\underbrace{3}_{\text{نفر اول}} \times \underbrace{1+4}_{\text{نفر آخر}} = 5 \times \underbrace{2}_{\text{نفر آخر}}}{7!} = \frac{3 \times 5! \times 2}{7!} = \frac{5! \times 3 \times 2}{7 \times 6 \times 5!} = \frac{1}{7}$$

۱۵. گزینه ۲ برای رفتن به شهر C باید از B عبور کنیم. پس طبق اصل ضرب داریم  $3 \times 4 = 12$ ، (تعداد حالت‌های مسیر رفت)، چون در مسیر برگشت نمی‌توان از مسیرهای رفته استفاده کرد، لذا بین مسیرهای A و B و مسیرهای C و B یک مسیر را حذف می‌کنیم، پس تعداد حالات برگشت عبارتست از  $3 \times 2 = 6$

در نهایت تعداد کل مسیرهای رفت و برگشت برابر است با:  $12 \times 6 = 72$

۱۶. گزینه ۴ قسمت هاشورخورده را می‌توان به صورت‌های زیر نشان داد:

$$\underbrace{(A \cap B) \cup (A \cap C)}_{\text{گزینه (۲)}} = \underbrace{A \cap (B \cup C)}_{\text{گزینه (۱)}}$$

$$A - (A - B) = A \cap B, \quad A - (A - C) = A \cap C$$

$$\Rightarrow \underbrace{(A - (A - B)) \cup (A - (A - C))}_{\text{گزینه (۳)}} = (A \cap B) \cup (A \cap C)$$

بنابراین گزینه (۴) با قسمت هاشورخورده برابر نیست.

$$۱۷. \text{گزینه ۱ با توجه به آنکه, } 1,4 \text{ و } \frac{17}{12} \simeq 1,4 \text{ است, پس با فرض: } a_1 = k = 2 \text{ داریم:}$$

$$a_n + 1 = \frac{1}{2} \left( a_n + \frac{a_1}{a_n} \right)$$

$$\xrightarrow{n=1} a_2 = \frac{1}{2} \left( a_1 + \frac{a_1}{a_1} \right) = \frac{1}{2} (2 + 1) = \frac{1}{2} (3) = \frac{3}{2}$$

$$\xrightarrow{n=2} a_3 = \frac{1}{2} \left( a_2 + \frac{a_1}{a_2} \right) = \frac{1}{2} \left( \frac{3}{2} + \frac{2}{3} \right) = \frac{1}{2} \left( \frac{3}{2} + \frac{4}{3} \right) = \frac{1}{2} \left( \frac{17}{6} \right) = \frac{17}{12}$$

۱۸. گزینه ۲

$$S_{r_0} = 3 \times S_{1r} \Rightarrow \frac{r_0}{2} (2a_1 + 19d) = 3 \times \frac{1r}{2} (2a_1 + 11d) \Rightarrow r_0 a_1 + 19 \circ d = 36a_1 + 198d \Rightarrow \circ = 16a_1 + 8d \Rightarrow \circ = 2a_1 + d$$

$$a_8 = 26 \Rightarrow a_1 + 7d = 26 \Rightarrow \begin{cases} a_1 + 7d = 26 \\ 2a_1 + d = \circ \end{cases} \Rightarrow \begin{cases} a_1 = -2 \\ d = 4 \end{cases}$$

$$a_r = a_1 + d = -2 + 4 = 2$$

$$a_r \times d = 2 \times 4 = 8$$

۱۹. گزینه ۴ برای به‌دست آوردن قیمت سهم در سال ۲۰۲۴ داریم:

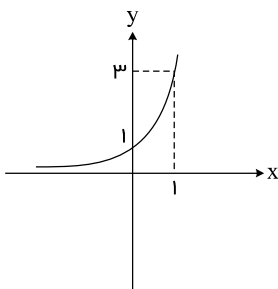
$$f(t) = C(1+r)^t$$

$$t = 2024 - 2020 = 4, \quad C = 300, \quad r = \frac{20}{100} = 0.2$$

$$\Rightarrow f(4) = 300(1 + 0.2)^4 = 300 \times 1.2^4 \text{ تومان}$$

۲۰. گزینه ۳

$$f(x) = \frac{6^x}{(\sqrt{2})^{2x}} = \frac{6^x}{(2^{\frac{1}{2}})^{2x}} = \frac{6^x}{2^{\frac{1}{2} \times 2x}} = \frac{6^x}{2^x} = 3^x \Rightarrow f(x) = 3^x \text{ تابع نمایی افزایشی است.}$$



۲۱. گزینه ۴

الف) مضامین ابداعي فراوان در اشعار کلیم کاشانی وجود دارد.

ب) سبک شعر وحشی بافقی حدّ واسط سبک دوره عراقی و دوره بعد، یعنی سبک هندی است.

ج) صائب تبریزی از پرکارترین شاعران فارسی‌زبان و در غزل‌سرایی مشهور است.

د) ویژگی عمده شعر بیدل، داشتن مضمون‌های پیچیده، استعاره‌های رنگین، خیال‌انگیز و سرشار از ابهام و تخیلات رمزآمیز شاعرانه است.

۲۲. گزینه ۳ بره گمشده راعی: هوشنگ گلشیری / تنگسیر: صادق چوبک / همسایه‌ها: احمد محمود / تهران مخوف: مشفق کاظمی / آتش خاموش: سیمین دانشور

۲۳. گزینه ۲ موارد «الف»، «ب» و «د» نادرست است و فقط مورد «ج» درست است.

الف) رایج‌ترین انواع شعر فارسی در این دوره، «حماسی»، «مدحی» و «غنایی» بود.

ب) نخستین شاعری که قصیده تمام و کمال سرود، «کسایی» بود که «ناصرخسرو» راهش را ادامه داد.

د) ادب فارسی، مدیحه‌سرایی را از شعر عربی وام گرفت.

۲۴. گزینه ۲ آثار علی مؤذنی: ظهور - سفر ششم - ملاقات در شب آفتابی - دلاویزتر از سبز (رد گزینه ۱)

آثار سیدعلی موسوی گرمارودی: گوشواره عرش - صدای سبز - خواب ارغوانی - برآشتن گیسوی تاک

آثار محمدعلی جمال‌زاده: تلخ و شیرین - راه آب‌نامه - یکی بود، یکی نبود (رد گزینه ۴)

آثار سیمین دانشور: آتش خاموش - سووشون - شهری چون بهشت (رد گزینه ۳)

نویسندگان دیگر آثار مطرح در گزینه‌ها عبارت‌اند از:

زمستان ۶۲ (اسماعیل فصیح) - زیارت و دید و بازدید (جلال آل احمد) - زمستان (مهدی اخوان ثالث) - زمین سوخته (احمد محمود)

۲۵. گزینه ۴

ب) علاوه بر قالب‌های سنتی، قالب نیمایی و سپید پرکاربرد است.

ت) ابهام در شعر معاصر پسندیده است و معنی‌گریزی، از ویژگی‌های شعر این دوره است.

ث) صور خیال، جدید و نو هستند و تکرار تصاویر شاعران دوره‌های قبل نیستند.

ج) انتخاب وزن، متناسب با لحن طبیعی گفتار و زبان شعر است.

۲۶. گزینه ۱ شعر سبک عراقی از قرن ششم تا قرن دهم ادامه داشت و شعر سبک هندی از قرن دهم تا سیزدهم رایج بود.

۲۷. گزینه ۲ در این بیت، معشوق زمینی ستایش شده است که متعلق به سبک خراسانی است نه عراقی.

۱ ← وجود اندیشه‌های عرفانی

۳ ← بی‌اعتباری دنیا

۴ ← توجه به صفا و پالایش درون

۲۸. گزینه ۳ در این بیت به ویژگی‌های سبک عراقی اشاره شده است اما در ابیات ۱، ۲ و ۴ استفاده از واژه‌هایی مانند «شیشه»، «نراکت» و «پُل» که استفاده از الفاظ محاوره در شعر است،

نشان‌دهنده ویژگی‌های زبانی شعر سبک هندی است.

۲۹. گزینه ۳ ابیات گزینه‌های «الف و ج و ه» مربوط به سبک هندی است. مضمون‌پردازی و آرایه‌های شاخص مربوط به سبک هندی (مانند تمثیل و اسلوب معادله) در این ابیات وجود دارد.

بیت «ب» مضمونی عاشقانه با توصیفی رندانه و والایی عشق را نشان می‌دهد که در سبک عراقی است (این بیت از حافظ است).

بیت «د» مضمون این بیت پرهیز از زهد ریایی است که از ویژگی‌های سبک عراقی است (این بیت از حافظ است).

۳۰. گزینه ۲ تعداد پایه‌های آوایی این گزینه ۴ پایه ←  

$$\begin{array}{ccccccc} \text{ج} & \text{ه} & \text{ا} & \text{ن} & \text{ر} & \text{ا} & \text{ب} \\ \text{۴} & \text{۳} & \text{۲} & \text{۱} & & & \end{array}$$

بررسی سایر گزینه‌ها:

گزینه «۱»: سه پایه آوایی دارد ←  

$$\begin{array}{ccccccc} \text{س} & \text{ل} & \text{ی} & \text{م} & \text{ا} & \text{ن} & \text{ب} \\ \text{۳} & \text{۲} & \text{۱} & & & & \end{array}$$
گزینه «۳»: سه پایه آوایی دارد ←  

$$\begin{array}{ccccccc} \text{ای} & \text{ز} & \text{ع} & \text{ش} & \text{ق} & \text{ت} & \text{ع} \\ \text{۳} & \text{۲} & \text{۱} & & & & \end{array}$$
گزینه «۴»: سه پایه آوایی دارد ←  

$$\begin{array}{ccccccc} \text{تو} & \text{مادر} & \text{مُر} & \text{دِ} & \text{ر} & \text{ا} & \text{شی} \\ \text{۳} & \text{۲} & \text{۱} & & & & \end{array}$$

۳۱. گزینه ۱

گزینه «۱» از تکرار چهار رکن «فاعلاتن فاعلاتن فاعلاتن» ساخته شده است.

تشریح سایر گزینه‌ها:

گزینه «۲»: «مفاعیلن مفاعیلن فعولن (دارای سه رکن است).



گزینه «۳»: مفاعیلن مفاعیلن فعولن (دارای سه رکن است).

گزینه «۴»: مفتعلن مفتعلن فاعلن (دارای سه رکن است).

۳۲. گزینه ۱ وزن بیت ۱ ← مفاعیلن مفاعیلن فعولن

وزن بیت ۲ ← مفتعلن مفتعلن فاعلن

وزن بیت ۳ ← فاعلاتن فاعلاتن فاعلن

وزن بیت ۴ ← فاعلاتن فاعلاتن فاعلن

۳۳. گزینه ۱ اختیارات زبانی، حذف همزه در عبارت «اه اگر» - بلند تلفظ کردن کسره اضافه در ترکیب «دامن پاک تو»

اختیارات وزنی: بلند بودن هجای پایانی هر دو مصراع - آوردن فاعلاتن به جای فعلاتن در ابتدای هر دو مصراع - آوردن «فعلن» آن به جای «فعلن»، در پایان مصراع دوم (ابدال) تشریح سایر گزینه‌ها:

گزینه «۲»: فاقد اختیار زبانی - اختیار وزنی: بلند بودن هجای پایانی در دو مصراع

گزینه «۳»: اختیار زبانی - حذف همزه در عبارت سحر آهنگ - اختیارات وزنی: بلند بودن هجای پایانی هر دو مصراع

گزینه «۴»: اختیار زبانی: بلند بودن کسره اضافه در ترکیب صاحب بخت بلند - اختیارات وزنی: بلند بودن هجای پایانی مصراع اول

۳۴. گزینه ۳ وزن مصراع صورت سؤال: گِی سَ و ا ن با / ف تِ چُن خو / شِ چ د ا ر ی / د ه نوز: فاعلاتن فعلاتن فعلاتن فعلن

وزن مصراع گزینه «۳»: آ ن ک ا ن م ر / ک ب چو بین / ک س و ا ر ش / ق م ر س ت: فاعلاتن فعلاتن فعلاتن فعلن

وزن سایر مصراع‌ها:

گزینه «۱»: فاعلاتن فاعلاتن فاعلاتن فاعلن

گزینه «۲»: مفاعیلن مفاعیلن مفاعیلن

گزینه «۳»: مستفعلن مستفعلن مستفعلن

۳۵. گزینه ۳ (۱) همه واژگان در این گزینه بر وزن «فعولن» است.

(۲) همه واژگان در این گزینه بر وزن «مستفعلن» است.

(۴) همه واژگان در این گزینه بر وزن «فاعلاتن» است.

در گزینه ۳ همه واژه‌ها بر وزن مفاعیلن است. به جز حقّ علی ← حق | ق | ع | لی (مفتعلن)

۳۶. گزینه ۳ پاسخ گزینه «۳» است که مانند بیت سؤال بر وزن «مفعول مفاعیلن / مفعول مفاعیلن» است.

وزن سایر گزینه‌ها:

(۱) مفعول فاعلاتن / مفعول فاعلاتن

(۲ و ۴) مفتعلن فاعلن / مفتعلن فاعلن

۳۷. گزینه ۱ حروف اصلی قافیه: - ند (مصوت + صامت + صامت)

حروف اصلی در سایر گزینه‌ها:

گزینه «۲»: - م (مصوت + صامت)

گزینه «۳»: ان (مصوت + صامت)

گزینه «۴»: ان (مصوت + صامت)

۳۸. گزینه ۲ قافیه ابیات (الف - د) از قاعده «۲» تبعیت می‌کند و هر دو دارای حروف الحاقی است و در نتیجه تبصره قافیه نیز دارد.

۳۹. گزینه ۱ گزینه «۱» تمام واژگان دوه‌دو سجع متوازی دارند و ترصیع محسوب می‌شوند.

در سایر ابیات موازنه داریم البته بیت «۴» موازنه و ترصیع محسوب نمی‌شود، سجع متوازن ندارد.

۴۰. گزینه ۴

تشبیه مذکور در صورت سؤال: مانند یوسف به چاه افتاده‌ایم (تشبیه گسترده)

تشبیه گزینه «۴» هم گسترده است: عارضش: مشبه / گل: مشبه به / گون: ادات تشبیه

تشریح سایر گزینه‌ها:

بیت «۱»: «چو» ادات تشبیه نیست و قید است به معنی هنگامی که / تشبیه مصراع دوم، از نوع فشرده است.

بیت «۲»: کمند وهم، بام جلال: تشبیه فشرده

بیت «۳»: طاق ابرو: تشبیه فشرده

نکته:

در سوالاتی از این دست، حتماً ابتدا ابیات را معنی کنید.

۴۱. گزینه ۴ گزینه «۴» پاسخ صحیح است.

(۱) دل چاک قلم ← اضافه استعاری

(۲) سر خورشید ← اضافه استعاری

(۳) دیده انجم ← اضافه استعاری

۴۲. گزینه ۲ شاعر در این بیت نگفته که من خبردار بی‌خبر هستم بلکه در قالب پرسش می‌گوید: چگونه بگویم از خود خبر دارم وقتی این‌گونه نیست و چرا بگویم نظری با معشوق ندارم وقتی که نگاهم به دنبال اوست.



تشریح گزینه‌های دیگر:

گزینه ۱: مصراع نخست به واقعه عاشورا دارد و مصراع دوم هم تضمینی از حافظ است.

گزینه ۳: لف و نشر مرتب در بیت سوم وجود دارد؛ لف‌ها: رخ و زلف، نشرها: روز و شب

گزینه ۴: خندیدن ساغر و گریه مینا تشخیص دارند. / در مصراع دوم هم لف و نشر هم در بیت وجود دارد؛ لف‌ها: قبض و بسط، نشرها: گریه و خنده

۴۳. گزینه ۴ سقف سبز ← استعاره از «آسمان» / طاق مینا ← استعاره از «آسمان»

(۱) شب‌نم ← استعاره از «وجود عاشق» / خورشید ← استعاره از «معشوق» / لاله ← استعاره از «معرفت»

(۲) پسته ← استعاره از «دهان»

(۳) لعل ← استعاره از «لب»

۴۴. گزینه ۲ گل و گل: جناس ناهمسان (جز گل حسرت دهد آیا چه گل از گل مرا)

صبح و شب: تضاد

۴۵. گزینه ۲ ما چون اشک سحرگاه / بوم دل / گل وصل / مادر همچون ستاره

۴۶. گزینه ۳ لحن شاد و محتوای عاشقانه.

۴۷. گزینه ۳ مفهوم مشترک ابیات صورت سؤال و بیت گزینه ۳: آشکار بودن درد و داغ دل عاشق

تشریح سایر گزینه‌ها:

گزینه ۱: اندک بودن فرصت خوشی‌ها

گزینه ۲: بیان درد و رنج ناشی از فراق و جدایی از معشوق

گزینه ۴: امیدی به یاری جوان‌مردان نیست؛ زیرا در غفلت به سر می‌برند.

۴۸. گزینه ۱ شاعر در بیت صورت سؤال، اشک و ناله سحرگاه را مانند باران می‌داند که سیاهی دل انسان را پاک می‌کند. در بیت گزینه ۱، هم شاعر گریه و زاری را به بارانی مانند می‌کند که گره از کار مستان می‌گشاید. در مصراع اول این بیت، «آینه» استعاره از دل است و هوای تر استعاره از گریه و زاری.

تشریح سایر گزینه‌ها:

گزینه ۲: چشمی که با توتیا اشک آلود شده باشد، گریه‌اش اثری بر دل نمی‌گذارد.

گزینه ۳: مانند زاغ که هرچقدر باران بر او بارید پرهایش سپید نخواهد شد، گریه زیاد هم سیاهی بخت شاعر را سپید نکرده است.

گزینه ۴: شاعر اشک‌های خود را به گردنبندی مانند کرده است که دانه‌های گوهر آن یکی‌یکی پاره می‌شوند و بر زمین می‌ریزند.

۴۹. گزینه ۲ مفهوم مشترک ابیات گزینه‌های ۱، ۳ و ۴: ناکامی عاشق در طلب معشوق و مدد جستن از لطف و عنایت او برای رهایی از مشکلات است.

معنی و مفهوم بیت گزینه ۲: دل چاره‌ای جز ساختن با طبع ناسازگار معشوق ندارد.

۵۰. گزینه ۲ ابیات ۱، ۳ و ۴ اشاره به بدی نکردن در حق دیگران (و همچنین مفهوم اگر بدی کنی، بدی خواهی دید) دارد؛ در حالی که مفهوم بیت گزینه ۲ اشاره به گذرا بودن خوشی و ناخوشی و بی‌وفایی روزگار دارد.

۵۱. گزینه ۳ کامل مطالعه کردن کتاب درسی توسط دانشجو ← کنش

پاسخگویی کامل به سؤالات امتحان ← پیامد ارادی کنش

نمره دادن استاد ← پیامد ارادی کنش

۵۲. گزینه ۳ - کنش درونی ← تفکر - استدلال - تخیل

- کنش بیرونی ← گریه کردن - خندیدن - راه رفتن - دویدن

۵۳. گزینه ۱ انسان در قبال فرهنگی که از طریق تربیت به او منتقل می‌شود، صرفاً موجودی منفعل و پذیرنده نیست بلکه کنشگری فعال و تأثیرگذار است. تنوع آگاهی و نگرش انسان‌ها و تنوع اراده و اختیار آن‌ها باعث پیدایش جهان‌های اجتماعی مختلف می‌شود.

۵۴. گزینه ۴ - در استعمار فرانو برتری مطلق فرهنگی و معرفتی جهان غرب توسط رسانه‌ها بر سایر جوامع القا می‌شود.

- قومی که در اثر تهاجم نظام شکست می‌خورد، در صورت حفظ هویت فرهنگی خود می‌تواند استقلال سیاسی خود را به دست آورد.

- هدف امپریالیسم فرهنگی این است که مقاومت فرهنگی منطقه‌ای تحت تصرف اقتصادی یا نظامی را طعمه‌ای دیگر قرار بدهد و آن را از بین ببرد و قوم مغلوب، برتری فرهنگی را بپذیرد.

۵۵. گزینه ۲ قومی که در اثر تهاجم نظامی شکست می‌خورد، اگر فرهنگی غنی و قوی داشته باشد می‌تواند گروه مهاجم را در فرهنگ خود هضم کند و به خدمت گیرد. مغولان نیز با قدرت نظامی خود مناطق وسیعی از جهان را تصرف کردند، ولی فرهنگ آن‌ها قومی و قبیله‌ای بود و شایستگی جهانی شدن را نداشت.

۵۶. گزینه ۱ در جامعه تغلب، مردم برای غلبه یافتن بر سایر ملت‌ها با یکدیگر همکاری می‌کنند و این هنگامی پیش می‌آید که همه آن‌ها، شیفته غلبه بر اقوام و ملل دیگر باشند. هدف این مردم خوار و متعهد کردن دیگران است. آن‌ها نمی‌خواهند ملت مقهور، مالک جان و مال خود و ... باشند. چنین افرادی دوست دارند بر یکایک مردم جامعه خود نیز چیره شوند.

چنین مردمی گمان می‌برند که فقط آنان خوشبخت، پیروز و مورد رشک دیگران و از همه جوامع دیگر برترند. آن‌ها مردم جوامع دیگر را خوار و بی‌ارزش می‌شمرند. این گونه اندیشه‌ها در آنان حس خودخواهی را تقویت می‌کند. پس، همواره می‌خواهند دیگران آنان را ستایش کنند.

۵۷. گزینه ۴ پرسش‌های بنیادین به سه دسته اصلی تقسیم می‌شوند:

- معرفت‌شناسانه، با پرسش‌هایی از این قبیل: آیا تنها راه شناخت، حس و تجربه است؟ (الف)

- هستی‌شناسانه، با پرسش‌هایی از این قبیل: آیا جهان هستی به همین جهان مادی محدود می‌شود؟ (ب)

- انسان‌شناسانه، با پرسش‌هایی از این قبیل: آیا انسان موجودی فعال است یا مجبور و منفعل؟ (ج)

۵۸. گزینه ۳ تشریح مورد نادرست:

ب) استعمار نوعی جهانگشایی و امپراتوری است که از قرن پانزدهم توسط اروپاییان آغاز شد و در قرن نوزدهم به اوج رسید.



۵۹. گزینه ۲ - در نیمه اول قرن بیستم، با روشن شدن محدودیت‌های علم تجربی، علم از داورهای ارزشی دست برداشت و به امور طبیعی محدود شد.

- در فرهنگ قرون وسطی، کتاب مقدس و شهود آباء کلیسا معتبرترین راه شناخت جهان بود و شناخت از راه عقل و تجربه نادیده گرفته می‌شد.

۶۰. گزینه ۴ لازمه شناخت پدیده‌های اجتماعی، شناخت صحیح و توأمان «تفاوت‌های فردی» و «اجتماعی و وجوه مشترک» انسان‌هاست.

۶۱. گزینه ۲ جامعه‌شناسی تبیینی، جامعه را همچون طبیعت تصور می‌کند و آن را دستاوردی انسانی نمی‌داند، یعنی آن را واقعیتی بیرونی تصور می‌کند که با قوانینی به استحکام قوانین طبیعت، اداره می‌شود. در آن صورت ما فقط می‌توانیم از دانش‌های ابزاری خود استفاده کنیم و جامعه و پدیده‌های اجتماعی را بشناسیم، اما قادر نخواهیم بود تغییری بنیادین در جامعه به وجود آوریم.

۶۲. گزینه ۴ در مدل عدالت اجتماعی طرفداران آن به دنبال برقراری عدالت اجتماعی هستند اما به بهانه عدالت اجتماعی، آزادی‌های افراد و امکان رقابت میان آنها را از بین نمی‌برند.

در مدل کمونیستی با حذف مالکیت خصوصی نقطه شروع رقابت یکسان می‌شود اما به دلیل اینکه انگیزه رقابت از بین می‌رود، راه پیشرفت مادی مسدود می‌گردد.

در فرهنگی که در آن رویکرد اول حاکم باشد و قشربندی اجتماعی را طبیعی و ضروری بداند و نابرابری‌های اجتماعی عادلانه انگاشته می‌شود و نقطه آغاز شکل‌گیری آن توجیه می‌شود، چون نابرابری‌های اجتماعی را نتیجه نابرابری‌های طبیعی می‌داند و این واقعیت را نادیده می‌گیرد که نابرابری‌های اجتماعی همیشه نتیجه نابرابری‌های طبیعی نیستند.

۶۳. گزینه ۱ بررسی عبارت‌های نادرست:

ب) ذخیره دانشی بخش دیگری دارد که با تأمل و اندیشه در دانش عمومی به دست می‌آید.

ت) تلاش‌های علمی به تدریج بر ذخیره دانش علمی جامعه می‌افزاید و دانش عمومی را غنی‌تر می‌کنند.

۶۴. گزینه ۲ الف) هدف جامعه‌شناسی تفسیری: معنابخشی و انسجام‌بخشی به زندگی اجتماعی در جهان اسلام، به سبب اینکه روش علمی به روش حسی و تجربی محدود نمی‌گردد و عقل و وحی نیز به عنوان دو ابزار شناخت علمی به رسمیت شناخته می‌شوند، علوم نافع به علوم ابزاری محدود نمی‌گردند.

ب) چین در قرن نوزدهم از طریق تهدید نظامی، نفوذ گروه‌های مبلغ مسیحی و روابط اقتصادی به صورت کشوری ضعیف درآمد.

ج) انسان مدرن به دلیل نگاه دنیوی، نگاه دینی و معنوی به طبیعت را کودکانه می‌پندارد و تصرف در طبیعی را تنها با فنون و روش‌های تجربی انجام می‌دهد.

۶۵. گزینه ۱ سیاست هویت می‌تواند دو چهره پیدا کند: یا به صورت افراطی بر تفاوت‌ها و گوناگونی‌ها تأکید می‌کند و سبب چندپارگی سیاسی و فرهنگی درون جوامع می‌شود و یا گروه‌های به حاشیه رانده شده را به رسمیت می‌شناسد و از آنان حمایت می‌کند.

۶۶. گزینه ۲ الف) به انگیزه بیرونی (عامل زیستی) اشاره دارد.

ب) به ناهماهنگی شناختی (یکی از عوامل نگرشی) - عامل فرازیستی - اشاره دارد.

ج) به اسناد (یکی از عوامل نگرشی) - عامل فرازیستی - اشاره دارد.

۶۷. گزینه ۴ روان‌شناسی علم مطالعه رفتار و فرایندهای ذهنی است. فرایندهای ذهنی (رفتارهای غیرقابل مشاهده) مختص انسان است، نه همه جانداران. برای پذیرش پاسخ‌های اولیه ارائه شده:

۱- پاسخ‌ها با واقعیت‌های تأیید شده در علم روانشناسی تطابق داده می‌شود.

۲- اگر با پاسخی مواجه شدیم که دانشی از آن نبود، باید با استفاده از روش‌های علمی بررسی کرد و صحت آن تأیید یا رد شود.

۶۸. گزینه ۴ نوجوان به علت رشد فزاینده در توانایی‌های شناختی و سایر تغییرات، احساس منحصر به فرد بودن اغراق آمیز دارد که در این موقعیت توصیه می‌شود، ویژگی‌های منحصر به فرد او را بپذیریم تا در زمان مناسب دیدگاه‌های متعادل‌تری به وجود بیاید.

۶۹. گزینه ۴ در موارد ب، ج و ه صرفاً بر ریش و عوامل زیستی و وراثتی تأکید شده است.

الف) غنی‌تر بودن محیط خانواده از نظر زبانی بر عامل محیطی اشاره دارد.

د) تأثیر مدارس خوب و آموزش روی اختلال یادگیری به تأثیر محیط اشاره دارد.

۷۰. گزینه ۲ گزینه‌های ۱، ۳ و ۴ اشاره به عوامل زیستی و وراثتی رشد دارند؛ ولی گزینه ۲ اشاره به تأثیرگذاری از محیط و اطرافیان دارد.

۷۱. گزینه ۲ یکی از اهداف علم روان‌شناسی، تبیین یک موضوع یا پدیده است. تبیین به بیان چرایی اتفاق افتادن یک پدیده می‌پردازد. درواقع، هر دانشمند زمانی که یک پدیده را تبیین می‌کند، درحال بیان علل اتفاق افتادن آن پدیده در جهان است.

۷۲. گزینه ۳ در گزینه «۳»، عامل ذکر شده غیر قابل کنترل است و بآس فرد را بیشتر می‌کند.

۷۳. گزینه ۴ پاسخ‌های اولیه پژوهشگران به مسائل علمی، در صورت تأیید به اصل تبدیل می‌شود.

دانشمندان در بررسی مسائل به دانش و تجربه خود و پیشینیان تکیه می‌کنند.

۷۴. گزینه ۳ وجود خطاهای ادراکی نشانگر این است که آنچه احساس می‌کنیم، الزاماً چیزی نیست که در ذهن خود ادراکش می‌کنیم. بنابراین گزینه «۱»، «۲» و «۴» اشاره به خطای ادراکی دارد، اما گزینه «۳» بیانگر «توهم» است.

۷۵. گزینه ۳ گزاره مطرح شده در گزینه «۳» در حیطه علوم تجربی نمی‌باشد و مربوط به علوم عقلانی و وحیانی است.

۷۶. گزینه ۱ مثال صورت سوال در زمینه رشد اجتماعی در کودکی است. تنها گزینه «۱» به رشد اجتماعی اشاره می‌کند.

۷۷. گزینه ۳ دلیل دشواری رسیدن به یافته‌های یکسان در روان‌شناسی پیچیدگی مطالعات مربوط به انسان و رعایت مسائل اخلاقی است. به دلیل اینکه روان‌شناسی تحت تأثیر علت‌های زیادی است، توصیف و تبیین در آن دشوار است.

۷۸. گزینه ۱ در روش بارش مغزی بعد از این که مسئله تعریف شد، سعی می‌شود راه‌حل‌های مختلف ارائه شود، سپس معیارهایی برای داوری درباره هر راه‌حل ارائه می‌شود. درنهایت با استفاده از این معیارها بهترین راه‌حل ارائه می‌شود.

۷۹. گزینه ۲ بررسی گزینه‌ها:

گزینه «۱»: تعریف عملیاتی در جهت ارائه درک یکسان و بهتر از خود پدیده است نه در جهت خودآگاهی.

گزینه «۲»: دانشمند تلاش خود را می‌کند تا از سوگیری‌ها و پیش فرض‌های خودش اجتناب کند، اما چه بسا این پیش فرض‌ها در نهایت تأثیر خود را بگذارند و اساساً یافته‌ها صددرصد خالص و عاری از عوامل دیگر نیستند.

گزینه «۳»: تعریف عملیاتی در جهت عینی کردن و کمی کردن مفاهیم و پدیده‌هاست نه بعد و کیفیت در تجربه شخصی هر فرد.

گزینه «۴»: این گزینه یک مرحله به عقب برمی‌گردد. یعنی با استفاده از فهم مفهوم طرح‌واره، اثر آن را بر تعریف عملیاتی می‌سنجد. چنین چیزی ربطی به هدف تعریف عملیاتی ندارد.



۸۵. گزینه ۴ زهرا گمان می‌کند که قربانی شرایط نوجوانی خود است و نمی‌تواند محیط خود را کنترل کند. زهرا به مانند دیگران سعی می‌کند تا محیط را در کنترل خود بگیرد و پیامدهای ناگوار را از خود دور کند. اما باور کرده که نمی‌تواند در این فرآیند موفق شود پس او شرایط ادراک کنترل پایین را تجربه می‌کند.
۸۱. گزینه ۴ یَنْقُلُ الْعَمَالَ: کارگران ... منتقل می‌کنند (رد سایر گزینه‌ها) / الْأَبَار: چاه‌ها / الْمَوَانِي: بندرها (رد گزینه ۲) / أَوْ: یا (رد گزینه ۲) / الْمَصَافِي: پالایشگاه‌ها (رد گزینه ۲) / عِبْر: از طریق (رد گزینه ۲) / الْأَنْبِيَاء: لوله‌ها (رد گزینه ۱)
۸۲. گزینه ۱ فُرَّ: رستگار شود (رد گزینه‌های ۳ و ۴) بَدَلًا: جانشینی نکره است. (رد گزینه ۲) / مَوْتَى: مردگان (رد گزینه‌های ۳ و ۴) / أَهْلُ الْعِلْم: اهل دانش (رد گزینه ۴) / أَهْلِيَاء: زندگان (رد گزینه ۴)
۸۳. گزینه ۴ رَبَّنَا: ای خدای ما (رد گزینه ۱) / لَا تَجْعَلْنَا: ما را قرار نده (رد گزینه‌های ۲ و ۳) / مَعَ الْقَوْم: همراه با گروه (رد گزینه ۱) / الظَّالِمِينَ: ستمگران، ظالمان (رد گزینه ۱)
۸۴. گزینه ۳ الاختلافات: اختلافات (رد گزینه‌های ۲ و ۴) / فِي: در (رد گزینه ۴) / الْمُعْتَقَدَاتُ الدِّينِيَّةُ: اعتقادات دینی (رد گزینه‌های ۲ و ۴) / لَيْسَتْ: نیست (رد گزینه ۲) / فِي مَصْلَحَةِ أَيْ شَخْصٍ: به نفع هیچ‌کس، به مصلحت هیچ شخص (رد گزینه ۲) / مَعَ الْحِفَاف: با حفظ (رد گزینه ۲) / مُعْتَقَدَاتُ بَعْضِهِمُ الْبَعْضِ: عقاید یکدیگر (رد گزینه‌های ۱ و ۲)
۸۵. گزینه ۲ بررسی سایر گزینه‌ها: گزینه ۱ (پیامبران بشارت‌دهنده) صحیح است، زیرا (المبشَّرين) صفت می‌باشد. گزینه ۳ (حاول لـ: برای ... تلاش کن) ترجمه نشده است! گزینه ۴ (تنها حیوان پستانداری است که می‌تواند ....) صحیح می‌باشد.
۸۶. گزینه ۴ أفواهم: دهان‌هایشان، دهان‌های خود (أفواه: دهان‌ها) (رد گزینه‌های ۱ و ۲) / والله: و خداوند (رد گزینه ۳) / أَعْلَمُ: داناتر است (رد گزینه‌های ۲ و ۳)
۸۷. گزینه ۴ أَحَبُّ النَّاسِ إِلَيَّ: محبوب‌ترین مردم نزد من (رد سایر گزینه‌ها) / مَنْ يُعَامِلُ الْآخِرِينَ: کسی است که ... با دیگران رفتار می‌کند / بِأَفْضَلِ شَكْلٍ: به بهترین شکل (رد گزینه ۱) / وَ لَا يَصْعَرُ خَدَهُ لِهَمْ: و رویش را با تکبر از آنها بر نمی‌گرداند (رد گزینه‌های ۱ و ۲)
۸۸. گزینه ۲ أَدْكُرُوا: یاد کنید (رد گزینه‌های ۳ و ۴) / نِعْمَةُ اللَّهِ عَلَيْكُمْ: نعمت خداوند (الله) را بر خودتان / إِذْ كُنْتُمْ أَعْدَاءً: آنگاه که دشمن بودید (رد گزینه‌های ۳ و ۴) / فَالْفَ: پس ... الفت ایجاد کرد (رد گزینه‌های ۱ و ۳) / فَأَصْبَحْتُمْ: و شدید (رد سایر گزینه‌ها) / بِنِعْمَتِهِ: با نعمت او (رد گزینه ۱) / أَخَوَانًا: برادر (رد سایر گزینه‌ها)
- ترجمه متن: شاهین پرنده‌ای که برای بسیاری از کشورها نمادین شده است! عرب‌ها آن را می‌پرستیدند و در زمان جنگ‌های صلیبی آن را به عنوان نماد شجاعت بر پرچم‌ها می‌کشیدند! این پرنده به تیزی و حس بویایی قوی و سرعت پروازش مشهور است! شاهین تخم‌هایش (تخم: آنچه از آن فرزند متولد می‌شود) را در لانه می‌گذارد سپس آن را زیر نور آفتاب رها می‌کند، لذا این [تخم‌ها] لقمه‌ای لذیذ برای برخی پرندگان از جمله خفاش‌ها است! شاهین روش خاصی در شکار دارد! او اغلب مانند بسیاری از پرندگان در طول روز پرواز می‌کند! و ناگهان طعمه را با چنگال‌های قوی‌اش می‌گیرد سپس با بال‌هایش به او ضربه می‌زند و بعد از آن منقارش را داخل بدن او فرو می‌کند و او را به زمین پرتاب می‌کند و این چنین است که آن را برای خوردن آماده می‌کند!
۸۹. گزینه ۴ ترجمه عبارت: عرب‌ها در میدان جنگ از شاهین برای حمله کردن استفاده می‌کردند. بررسی سایر گزینه‌ها: گزینه ۱: عرب‌ها در شاهین چیزی دیدند که شگفتی آنان را برانگیخت، پس آن را از خدایان قرار دادند. گزینه ۲: وقتی شاهین شکار می‌کند، طعمه همان وقت نمی‌میرد. گزینه ۳: شاهین تخم‌هایش را در جایی قرار می‌دهد که هیچ سقفی ندارد.
۹۰. گزینه ۳ با توجه به اینکه سؤال ویژگی‌هایی از شاهین را که از بقیه حیوانات متمایز می‌شود را می‌پرسد، همه عبارت‌ها به جز گزینه ۳، صحیح هستند. (جثه قوی‌اش او را از پرواز سریع بازمی‌دارد). بررسی سایر گزینه‌ها: گزینه ۱: شاهین روی تخم نمی‌خوابد. گزینه ۲: کیفیت صید کردن او متفاوت از بقیه است. گزینه ۴: مردم آن را در زمینه‌های مادی و معنوی انتخاب می‌کنند.
۹۱. گزینه ۲ (خفاش یکی از دشمنان تخم شاهین به شمار می‌رود). بر اساس متن صحیح است. بررسی سایر گزینه‌ها: گزینه ۱: حرارت خورشید باعث می‌شود که جوجه شاهین از تخم خارج نشود. گزینه ۳: خفاش نزدیک لانه شاهین زندگی می‌کند و جلوی نزدیک شدن دشمن به تخم شاهین را می‌گیرد. گزینه ۴: شاهین حس بویایی قوی دارد، ولی فقط بعد از غروب خورشید شکار می‌کند.
۹۲. گزینه ۲ بررسی سایر گزینه‌ها: (۱) مزید ثلاثی من باب إفعال ← مجرد ثلاثی - فاعله العرب ← فاعله ضمیر بارز «او»، (۲) مفرد «الطَّيُور»، «الطَّائِر» است. (۳) مؤنث ← مذکر، فاعل ← مجرور بحرف الجارّ / (۴) الجمع السالم ← جمع التکسیر
۹۴. گزینه ۲ تَنَبَّهُوا فعل ماضی است و چون همراه «لَيْتَ» آمده است، باید به صورت ماضی استمراری یا بعید ترجمه شود. نکته: لَيْتَ در جملات به صورت‌های زیر ترجمه می‌شود: لَيْتَ + ... مضارع: فعل مضارع ← به صورت مضارع التزامی ترجمه می‌شود. لَيْتَ + ... ماضی: فعل ماضی ← به صورت ماضی استمراری یا ماضی بعید ترجمه می‌شود.





۹۵. گزینه ۴ در این گزینه اسم مکان وجود ندارد.  
توجه داشته باشید (مبدأ) معنای (مکان) ندارد بلکه به زمان اشاره دارد.  
در سایر گزینه‌ها: (الْمَدْرَسَةُ، مَحَضَر، مَنَازِل) اسم مکان هستند.
۹۶. گزینه ۴ فعل (سَيَذْهَبُونَ) فعل مستقبل است (خواهند رفت) و برای نفی آینده از (لَنْ) استفاده می‌کنیم (لَنْ يَذْهَبُوا: نخواهند رفت)  
گزینه ۱ ترجمه سؤال: هنگامیکه کسی در مطالعه درس‌هایم شک می‌کند به او می‌گویم:.....  
برای رفع شک و تردید باید از مفعول مطلق تأکیدی استفاده کنیم؛ پس مصدر فعل را بدون صفت یا مضاف‌الیه می‌آوریم.  
مطالعة مفعول مطلق تأکیدی است. (رد گزینه‌های دیگر مفعول مطلق نوعی آمده است.)
۹۸. گزینه ۴ «تُشَاهِدُ» و «تَسَاقُطُ» صحیح است، زیرا «تُشَاهِدُ» مضارع از باب «مُفَاعَلَة» و «تَسَاقُطُ» مضارع از باب «تَفَاعُل» است.  
بررسی سایر گزینه‌ها:  
گزینه ۱: «يُكْتَبُ» کسره عارضی می‌گیرد زیرا به (أَل) رسیده است. (يَنْجَح: جواب شرط و مجزوم)  
گزینه ۲: «صَغَطُ» اسم مؤخر «كَانَ» است.  
گزینه ۳: «مُسَلِّمُون» در اصل «مُسَلِّمُون» بوده که چون مضاف شده، (ن) حذف می‌شود.
۹۹. گزینه ۱ با توجه به سؤال که خواسته است مستثنی محصور باشد، یعنی باید دنبال گزینه‌ای باشیم که در آن مستثنی‌منه نیامده است. در این گزینه «صدیق» نقش فاعل دارد و مستثنی‌منه در جمله ذکر نشده است و از مصادیق حصر و اختصاص است.  
ترجمه گزینه: از کارها و سخنانم در مدرسه فقط دوستم تعجب کرد.  
بررسی سایر گزینه‌ها:  
گزینه ۲: در این جمله مستثنی‌منه ضمیر «واو» در «تَفُوزُونَ» است.  
ترجمه: در زندگی موفق نمی‌شوید. به‌جز تلاشگران از شما.  
گزینه ۳: در این جمله مستثنی‌منه (النَّاس) است.  
ترجمه: احساس می‌کنیم که مردم از تنبلی رنج می‌برند، به‌جز تعداد اندکی از آن‌ها.  
گزینه ۴: در این گزینه مستثنی‌منه «الفواکه» است.  
ترجمه: این بیمار انواع میوه‌ها را می‌خورد به‌جز سیب.  
۱۰۰. گزینه ۳ بررسی گزینه‌ها:  
گزینه ۱: «تَقْدَمًا» خبر «كان» است.  
گزینه ۲: «تَقْدَمًا» اول مفعول «لم نشاهد» است. / «تَقْدَم» (دوم) مستثنی و منصوب است.  
گزینه ۳: «تَقْدَمًا» مفعول مطلق نوعی است (به جمله وصفی بعد از آن دقت کنید)  
گزینه ۴: «تَقْدَمًا» مفعول مطلق تأکیدی است (جمله بعد از آن وصفی نیست، زیرا توضیحی درباره «تَقْدَمًا» نمی‌دهد و ارتباط معنایی با آن ندارد)
۱۰۱. گزینه ۳ فرهاد دوم بر سپاه آنتیوخوس هفتم پیروز شد و سلوکیان را از ایران بیرون کرد و مهرداد یکم با تسلط بر مناطق وسیعی در سرتاسر ایران، قدرت و قلمروی حکومت اشکانی را به‌طور چشمگیری افزایش داد و با فتوحات مهرداد دوم وسعت قلمروی اشکانیان به نهایت خود رسید و پایه‌های قدرت و سلطنت آنان استوار شد.
۱۰۲. گزینه ۴ داریوش یکم به دلیل ایجاد تشکیلات نوین اداری، نظامی و اقتصادی از اهمیت و شهرت فوق‌العاده برخوردار است و اردشیر سوم در ابتدای حکومتش کسانی از خاندان سلطنتی را که احتمال می‌داد ادعای شاهی کنند به قتل رساند.
۱۰۳. گزینه ۳ انقلاب صنعتی در قرن ۱۸ رخ داد - شکل‌گیری تجارت از عوامل شکل‌گیری شهرها و تأسیس تمدن بود - امپراتوری بزرگ سارگن از سواحل شرقی مدیترانه تا کوه‌های زاگرس امتداد داشت.
۱۰۴. گزینه ۱ - زمان و مکان دو رکن مهم دانش تاریخ است و نخستین پرسش تاریخ‌نگاران این است که رویدادهای تاریخی در چه زمانی و کجا رخ داده‌اند.  
- بشر وسیله پیچیده‌ای مثل اسطراب را برای رصد خورشید، ماه و دیگر سیارگان و ستارگان اختراع کرد.
۱۰۵. گزینه ۲ نفوذ و قدرت قبیله‌ای مانند قریش چون متکی به تشکیلات سیاسی، اداری و نظامی منسجم نبود، باعث ایجاد حکومتی پایدار نشد.
۱۰۶. گزینه ۴ مذهب اسماعیلیه از مذاهب عقل‌گرا بود. هدف اساسی فاطمیان از ایجاد مراکز علمی و آموزشی بزرگ، تربیت عالمان و داعیان مسلط به تعالیم مذهب اسماعیلی و دیگر معارف بود. حملات پیاپی سلجوقیان به قلمرو خلافت فاطمی و سپس شروع جنگ‌های صلیبی، وضعیت فاطمیان را بدتر کرد.
۱۰۷. گزینه ۴ تشریح عبارت‌های نادرست:  
- لطیفه‌ها و انواع شعر جزء آثار شفاهی غیرنوشتاری محسوب می‌شوند.  
- در مجموع، تمام دست‌ساخته‌های انسانی بازمانده از گذشته، گواه روشنی بر نوع فرهنگ و عقاید و آداب و رسوم پیشینیان ما هستند.
۱۰۸. گزینه ۴ نقش خواجه نصیرالدین توسی در دوره مغولان در عرصه علوم بسیار مهم بود و بسیاری از دانشمندان متواری در برابر هجوم مغولان را به ایران برگرداند و با تجمع ایشان در مرکز علمی رصدخانه مراغه زمینه فعالیت‌های علمی آنها را هموار کرد.
۱۰۹. گزینه ۴ قانونی که در زمان مظفرالدین شاه به نام «قانون اساسی» تنظیم شد، دارای ضعف‌های زیادی بود. این قانون در پنجاه و یک اصل تنظیم شده بود و در حقیقت نظام‌نامه‌ای بود که اداره امور مجلس و حدود آن را بیان می‌کرد. در این قانون از حقوق و تکالیف دولت نسبت به ملت و برعکس سخنی به میان نیامده بود؛ بنابراین لازم بود متممی بر آن نوشته و تکمیل می‌شد. به همین سبب کمیسیون متشکل از شش تن از نمایندگان برای تدوین «متمم قانون اساسی» تشکیل شد.
۱۱۰. گزینه ۲ جنگ‌های ایران و روسیه در دوران پادشاهی فتحعلی‌شاه قاجار، توجه زمامداران و نخبگان ایران را به دنیای غرب جلب کرد.
۱۱۱. گزینه ۴ آقامحمدخان قاجار پس از غلبه بر لطفعلی‌خان زند و سرکوب طغیان حاکم گرجستان در سال ۱۲۱۰ ق / ۱۱۷۴ ش در تهران تاج‌گذاری کرد. پس از تاج‌گذاری، به عزم برجیدن بساط جانشینان نادرشاه و برای دستیابی به غنایم و گنجینه جواهرات وی، راه خراسان را در پیش گرفت. سپس به‌منظور برقرار کردن نظم و امنیت به منطقه قفقاز لشکر کشید و در همین زمان به‌دست چند تن از همراهانش به قتل رسید.



۱۱۲. گزینه ۲ تشریح موارد نادرست:

الف) در زمان حکومت فتحعلی‌شاه قاجار و پس از آنکه حاکم گرجستان خود را تحت حمایت دولت روسیه قرار داد، روس‌ها به منطقه قفقاز لشکرکشی کردند و گرجستان را تصرف نمودند. این اقدام سرآغاز جنگ‌های ایران و روسیه به حساب می‌آید.

ب) دوره دوم جنگ‌های ایران و روسیه نیز همانند دوره اول در زمان حکومت فتحعلی‌شاه بود.

۱۱۳. گزینه ۱ محمدعلی شاه در ۲۸ دی ۱۲۸۵ جشن تاجگذاری برپا کرد و از اشراف و نمایندگان دولت‌های خارجی برای شرکت در این مراسم دعوت به عمل آورد، اما نمایندگان مجلس شورای ملی را دعوت نکرد. این اولین بی‌اعتنایی محمدعلی شاه به مجلس بود. محمدعلی شاه با فشار مردم مجبور شد در شهریور سال ۱۲۸۶ به ناچار، متمم قانون اساسی را امضاء کند.

۱۱۴. گزینه ۳ - روند تأثیرگذاری و تأثیرپذیری به صورت جریانی پیوسته در مکان ادامه دارد و سبب تغییر شکل مکان‌ها می‌شود.

- روابط متقابل انسان و محیط باعث تبدیل محیط طبیعی به محیط جغرافیایی می‌شود. فناوری‌های جدید فقط انسان را در بهره‌برداری از طبیعت موفق‌تر کرده است.

۱۱۵. گزینه ۲ - در دهه‌های اخیر، فناوری به کمک انسان آمده و سبب شده که انسان در محیط تأثیرگذاری بیشتری داشته باشد.

- تغییر محیط توسط انسان باعث تبدیل محیط طبیعی به محیط جغرافیایی می‌شود.

۱۱۶. گزینه ۲ با توجه به ناهمواری‌ها و جهت آنها، هرچه از غرب به شرق کشور برویم، مقدار آب رودها کمتر می‌شود.

۱۱۷. گزینه ۲ آتاکاما: استقرار مرکز پرفشار

تکله‌ماکان: دوری از منابع رطوبت

نامیب: استقرار مرکز پرفشار

۱۱۸. گزینه ۴ برخی نواحی به علت دوری از دریاها و منابع رطوبتی و نیز قرار گرفتن در پشت کوه‌ها که از رسیدن توده هوای مرطوب به آنها جلوگیری می‌کند، با خشکی هوا مواجه می‌شوند، مانند بیابان تکله‌ماکان و گبی که هر دو جزء بیابان‌های سرد هستند.

بررسی سایر گزینه‌ها:

گزینه ۱: این گزینه در مورد بیابان‌های پرفشار جنب استوایی درست است.

گزینه ۲: این بیابان‌ها سرد هستند نه گرم

گزینه ۳: این گزینه در مورد بیابان‌های پرفشار جنب استوایی صادق است و در ضمن بیابان گرم هستند نه سرد.

۱۱۹. گزینه ۱ الف) یک ناحیه جغرافیایی با ناحیه مجاور خود متفاوت است.

ب) ویژگی اصلی هر ناحیه، وحدت و همگونی نسبی عناصر طبیعی و انسانی در آن است.

۱۲۰. گزینه ۳ از قرن هجدهم، با وقوع انقلاب صنعتی، استعمارگری اروپایی‌ها در جهان گسترش یافت. جنگ‌های جهانی اول و دوم خسارت‌های زیادی به کشورهای سرمایه‌داری صنعتی وارد آورد و در رأس آنها آمریکا برای بهره‌برداری از منابع سرزمین‌های دیگر و همچنین جلوگیری از گسترش کمونیسم، وارد مرحله تازه‌ای شدند و آن مرحله صدور سرمایه - علاوه بر صدور کالا - بود. یکی از مهم‌ترین ویژگی‌های این دوره، گسترش شرکت‌های چندملیتی بود.

۱۲۱. گزینه ۱ الف) نظریه راتزل ب) آلفرد ماهان

ج) نظریه راتزل د) هلفورد مکیندر

۱۲۲. گزینه ۱ با توجه به حرکت زمین از غرب به شرق مناطق مختلف کره زمین واقع بر نصف‌النهار، پی‌درپی در مقابل خورشید قرار می‌گیرند. در شکل صورت سؤال ابتدا نقطه الف و سپس نقطه ب در مقابل خورشید قرار می‌گیرد.

۱۲۳. گزینه ۳ تصاویری که در نرم‌افزار گوگل ارث قرار دارند، اغلب در طیف مرئی تهیه شده‌اند و پدیده‌هایی را نشان می‌دهد که در سطح زمین با چشم قابل مشاهده‌اند.

۱۲۴. گزینه ۱ حمل‌ونقل جاده‌ای نسبت به سایر شیوه‌ها قابلیت جابه‌جایی تعداد کمتری مسافر را دارد و احداث خطوط ریلی برخلاف جاده‌ها به زمین‌های هموار نیاز دارد.

۱۲۵. گزینه ۲ توجه به عدالت در توسعه: بین مناطق کشور از نظر دسترسی به منابع و امکانات تعادل برقرار می‌شود.

توزیع متوازن جمعیت: مهاجرت بی‌رویه از روستاها و شهرهای کوچک به شهرهای بزرگ پیشگیری می‌شود.

۱۲۶. گزینه ۴ بررسی گزینه‌های دیگر:

گزینه ۱: «تا زمانی که انسان با همان سؤال‌های معمولی و روزانه روبه‌روست و به دنبال پاسخ آن‌هاست، در مرحله اول تفکر قرار دارد.

گزینه ۲: «مرحله سوم از مراحل تفکر فلسفی رجوع به معلومات و تفکر در اندوخته‌ها و انتخاب معلومات مناسب با سؤال است.

گزینه ۳: «ملاصدرا، مشغول بودن به امور عادی زندگی و تفکر در آن‌ها را «فطرت اول» می‌نامد.

۱۲۷. گزینه ۱ سقراط بیان می‌دارد: راز سرشود معبد دلفی که در الهامی به دوستم کرفون گفته بود: «داناترین مردم سقراط است» همین بود که به ما بنمایاند که تا چه پایه نادانیم و اگر از من به عنوان دانا یاد کرد، فقط به این خاطر بود که بگوید: «داناترین شما آدمیان، کسی است که چون سقراط بداند که هیچ نمی‌داند،»

۱۲۸. گزینه ۳ گزینه ۳: پرسش از اعماق و اساسی‌ترین‌هاست که به نظر یک پرسش فلسفی می‌رسد.

نکته: گزینه ۴: ممکن است غلط انداز باشد اما ایرادی که می‌توان به آن گرفت این است، که این گزینه به علم منطق اشاره دارد نه فلسفه.

۱۲۹. گزینه ۲ در تفکر غیرفلسفی انسان با همان سوال‌های معمولی و روزانه روبه‌روست و به دنبال پاسخ آن‌هاست.

۱۳۰. گزینه ۳ - هراکلیتوس علاوه بر حس به عقل هم اهمیت می‌داد. اما متفکری به نام پارمنیدس معتقد بود شناخت حسی به دلیل خطاهایی که گاه در حواس رخ می‌دهد، اعتبار ندارد.

- فارابی و ابن‌سینا مانند افلاطون و ارسطو، هم حس و هم عقل را معتبر می‌دانستند.

- دکارت به تفکر عقلی اهمیت بسیار می‌داد و به اعتقاد دکارت انسان در فهم این قبیل امور (وجود خدا و وجود نفس) نیازی به حس و تجربه ندارد.

۱۳۱. گزینه ۴ در عبارت «انسان حیوان ناطق است»، «حیوان ناطق» محمول قضیه است، در تعریف انسان آمده و در حقیقت «حیوان» و «ناطق» از اجزای تعریفی انسان است و همان چیهستی اوست و گویای ذات و حقیقت انسان می‌باشد؛ یعنی ذات انسان چیزی جز همان «حیوان ناطق» نیست. به عبارت دیگر، این دو مفهوم از یکدیگر جدایی ناپذیرند. (گزینه ۴ نادرست است.)

۱۳۲. گزینه ۲ ملاصدرا مانند: ارسطو، افلاطون، ابن‌سینا، دکارت و برخی عقل‌گرایان، انسان را دوساحتی (دوبعدی) و دارای روح و بدن می‌داند.

اما در فلسفه ملاصدرا، روح و جسم چیز جدایی‌ناپذیرند و دو جنبه از انسان را تشکیل نمی‌دهند (نسبت آنها تباین نیست) بلکه روح همان تکامل‌یافته جسم است و انسان تنها از یک حقیقت آفریده شده که ظاهر آن جسم است و باطن آن روح می‌باشد.

بر این اساس، صحیح‌ترین پاسخ، گزینه ۲، به نظر می‌رسد زیرا در کتاب حرفی از این زده نشده که ابن‌سینا روح را بی‌پایان می‌داند. (اگر این سوال را اشتباه پاسخ داده‌اید، حق داشتید! در کتب نظام



قدیم به این موضوع و اختلاف اساسی ابن‌سینا و ملاصدرا اشاره شده بود اما در کتاب شما در این خصوص حرفی زده نشده اما به هر حال طراح محترم از آن استفاده کرده‌اند.

بررسی گزینه «۴»: هر اتفاقی که بر جسم بیافتد، بر روح اثر می‌گذارد نه اینکه با خبر شود.

۱۳۳. گزینه ۱ یکی از فیلسوفان بزرگ اروپایی به نام توماس آکوئیناس که با فلسفه ابن‌سینا آشنا بود، اصل «مغایرت وجود و ماهیت» را در اروپا گسترش داد.

۱۳۴. گزینه ۴ در قضیه اول رابطه موضوع و محمول، امتناعی است؛ زیرا در زمینی که مساحت مشخص و محدودی دارد محال است تعداد نامحدودی افراد و یا حیوانات و یا گیاهان وجود داشته باشند. در قضیه دوم رابطه موضوع و محمول امکانی است؛ زیرا وجود دریای شکلاتی هر چند بعید از ذهن باشد ولی محال عقلی نیست.

۱۳۵. گزینه ۱ بررسی سایر گزینه‌ها:

گزینه «۲»: او معتقد بود تنها راه شناخت واقعیات حس و تجربه است: رابطه ضروری میان علت و معلول را نمی‌توان از طریق مشاهده حسی و تجربه به‌دست آورد و باید یک راه تجربی دیگر برای آن پیدا کرد.

گزینه «۳»: دکارت معتقد بود که اصل علیت بدون دخالت تجربه به‌دست می‌آید.

گزینه «۴»: از نظر فلاسفه مسلمان اصل علیت یک قاعده عقلی است و از تجربه به‌دست نمی‌آید.

۱۳۶. گزینه ۱ علی در حال قدم زدن است تصدیق می‌باشد و در آن حکم و قضاوت وجود دارد.

علی در حال قدم زدن است = علی قدم‌زننده است.

۱۳۷. گزینه ۱ ابتدا متناقض قضیه صادق «بعضی کتاب‌ها قطور هستند» را به‌دست می‌آوریم که می‌شود قضیه کاذب «هیچ کتابی قطور نیست» سپس متداخل قضیه «هیچ کتابی قطور نیست» را می‌نویسیم که می‌شود قضیه «بعضی کتاب‌ها قطور نیستند» که یک قضیه سالبه جزئی است.

در رابطه تداخل از کذب کلی نمی‌توان به صدق یا کذب جزئی رسید.

۱۳۸. گزینه ۱ اگر یکی از مقدمات قیاس معتبری سالبه باشد، مقدمه دیگر آن قطعاً سالبه نیست. در صورتی که از قیاسی که حد وسط در آن تکرار نشده است، نتیجه‌گیری شود، فرد دچار مغالطه عدم تکرار حد وسط می‌شود.

۱۳۹. گزینه ۲ دلالت کلمات مشخص شده در هر دو بیت حافظ، تضمینی است و بخشی از معنای اصلی را شامل می‌شود.

هیچ شخصی نمی‌تواند کل موهای خود را به باد بسپارد بلکه بخشی از موهای خود را در مسیر باد قرار می‌دهد.

منظور از شهر، مردم شهر هستند نه خود شهر.

۱۴۰. گزینه ۲ تنها در عبارت اول مغالطه عدم تکرار حد وسط وجود دارد؛ زیرا در مقدمه اول «از آب، آمده و در مقدمه دوم «آب، پس حد وسط عیناً تکرار نشده است.

عبارت دوم فاقد مغالطه است و قاعده عکس مستوی در آن رعایت شده است.

۱۴۱. گزینه ۲ محمول «مغازه‌دار» که در نتیجه علامت مثبت دارد، در مقدمه دارای علامت منفی است.

۱۴۲. گزینه ۳

۱۴۳. گزینه ۳ بررسی گزینه‌ها:

گزینه «۱»: بادیه = کاسه مسی و بیابان / مهر = محبت و ماه مهر / شارع = خیابان و قانون‌گذار

گزینه «۲»: ریش = زخم و موی صورت / گور = قبر و گورخر / خیر = خوبی و نه

گزینه «۳»: قلب = دل و قلبی / شیرین = طعم شیرین و نام شیرین / روان = روح و جاری / گوی = گره و فعل امر از مصدر گفتن

گزینه «۴»: پیچ = نوعی ابزار و مسیر منحنی در جاده / زهر = گل و سم / داد = عدل و فعل ماضی از مصدر دادن

۱۴۴. گزینه ۴ عبارت مطرح‌شده در صورت سؤال هم دارای تعریف لغوی یا لفظی و هم دارای تعریف مصداقی و فاقد تعریف مفهومی است.

۱۴۵. گزینه ۳ در گزینه ۳ همه شرایط عکس مستوی رعایت شده است. با توجه به قانون اهمال سور، سور هر دو قضیه اصل و عکس جزئی است، نسبت ثابت مانده و جای موضوع و محمول عوض شده است.

رد گزینه ۱ ← در قضیه معکوس، سور باید جزئی باشد.

رد گزینه ۲ ← قضیه اصل باید صادق باشد.

رد گزینه ۴ ← سور قضیه معکوس باید جزئی باشد.

۱۴۶. گزینه ۴

سهام تولید خارجیان مقیم کشور - سهام تولید مردم کشور که در خارج اقامت دارند + تولید ناخالص داخلی = تولید ناخالص ملی

سهام تولید خارجیان مقیم کشور - ۳۵ + ۳۱۰ = ۲۵۰ ⇒

هزار میلیارد ریال ۹۵ = ۲۵۰ - ۳۴۵ = سهام تولید خارجیان مقیم کشور ⇒

گزینه ۲ . ۱۴۷

میلیارد ریال ۶ = ۱۵ × ۲ = تولید خارجیان مقیم کشور

ارزش تولید خارجیان مقیم کشور + ارزش خدمات ارائه شده + مجموع ارزش اقلام ماشین‌آلات، مواد غذایی و پوشاک = تولید ناخالص داخلی

میلیارد ریال ۱۵۶ = ۱۵ + ۶ + ۱۳۵ = تولید ناخالص داخلی ⇒

هزار ریال ۷٫۸ = ۲۰ = ۱۵۶ =  $\frac{\text{تولید ناخالص داخلی}}{\text{جمعیت کل}}$  = تولید ناخالص داخلی سرانه

ارزش تولید مردم کشور که در خارج اقامت دارند + ارزش تولید خارجیان مقیم کشور - تولید ناخالص داخلی = تولید ناخالص ملی

میلیارد ریال ۱۷۴ = ۲۴ + ۶ - ۱۵۶ = تولید ناخالص ملی

۱۴۸. گزینه ۳

میلیون تومان ۷۸۰ = تومان ۷۸۰،۰۰۰،۰۰۰ = ۲۵۰،۰۰۰ × ۳،۱۲۰ = درآمد سالانه کارخانه



میلیون تومان  $۳۰۰ = ۱۲ \times ۲۵ \times ۱ =$  حقوق سالانه کارگران

میلیون تومان  $۶ = ۱۲ \times ۵۰۰,۰۰۰ =$  هزینه سالانه اجاره کارخانه

میلیون تومان  $۵ = \frac{۱}{۶۰} \times ۳۰۰ =$  هزینه استهلاک سالیانه

میلیون تومان  $۴ = \frac{۲}{۳} \times ۶ =$  هزینه خرید مواد اولیه

میلیون تومان  $۳۱۵ = ۴ + ۵ + ۶ + ۳۰۰ =$  مجموع هزینه‌ها

مجموع هزینه‌های سالیانه - درآمد سالیانه = عملکرد سالیانه بنگاه

میلیون تومان (سود یا منفعت)  $۴۶۵ = ۷۸۰ - ۳۱۵ =$  عملکرد سالیانه بنگاه

۱۴۹. گزینه ۲ الف) نظام اقتصاد اسلامی ب) سوسیالیسم

ج) سرمایه‌داری

۱۵۰. گزینه ۳ الف) اصطکاک ب) دوره‌ای ج) فصلی د) ساختاری

۱۵۱. گزینه ۴

بررسی سایر گزینه‌ها:

گزینه ۱: کارآفرین کسی است که با نوآوری و خطرپذیری، محصولات جدیدی تولید و عرضه یا راه‌های جدیدی برای تولید کشف می‌کند.

گزینه ۲: کارآفرینان بینشی برای دیدن فرصت‌های کسب و کار دارند که دیگران از مشاهده آن ناتوان هستند یا به ذهنشان خطور نمی‌کند.

گزینه ۳: کارآفرین باید توانایی مالی لازم را برای راه‌اندازی کسب و کارش داشته باشد.

۱۵۲. گزینه ۴ در اقتصاد ایران، بی‌ثباتی در قیمت‌ها بر بی‌ثباتی بازار کار و فعالیت اقتصادی اثر منفی قابل توجهی گذاشته است و خود یکی از عوامل مهم بیکاری و رکود به شمار می‌رود.

در شاخص فقر مطلق، ارزش دلار، از طریق روش برابری قدرت خرید محاسبه می‌شود.

تأسیس صندوق‌های قرض‌الحسنه از مسئولیت‌های اجتماعی مردم و حمایت از شرکت‌های تولیدی از وظایف دولت است.

۱۵۳. گزینه ۲ تاریخچه شیوه مبادلات: تهاتر ← پول ← پول الکترونیکی

توجه: کالاهای پرترفدار، مناطق، به عنوان اولین پول شناخته می‌شوند.

در مبادلات پایاپای (تهاتر)، عدم تمایل هم‌زمان طرفین به مبادله، هزینه‌های مبادلاتی را در گذشته به شدت افزایش می‌داد.

(در هندوستان: صدف، در تبت: چای و در ایران: غلات)

۱۵۴. گزینه ۳

برای محاسبه نرخ تورم یک سال هم قیمت‌های ابتدای همان سال نیاز است و هم قیمت‌های ابتدای سال بعد (یا قیمت‌های انتهای همان سال) بنابراین:

حالا با استفاده از فرمول زیر می‌توانیم به ترتیب قیمت‌های مجهول را محاسبه کنیم:

$$x_1 = \frac{10,500 - \text{قیمت‌های } ۸۰}{\text{قیمت‌های } ۸۰} \times ۲۰ = \frac{\text{قیمت‌های } ۸۱ - \text{قیمت‌های } ۸۰}{\text{قیمت‌های } ۸۰} \times ۲۰$$

$$20x_1 = 1,050,000 - 100x_1$$

$$120x_1 = 1,050,000 \Rightarrow x_1 = 8,750 \text{ (قیمت‌های ابتدای سال } ۸۰)$$

$$x_2 = \frac{82 \text{ قیمت‌های } ۸۱ - 81 \text{ قیمت‌های } ۸۲}{81 \text{ قیمت‌های } ۸۱}$$

$$\Rightarrow \frac{30}{100} = \frac{x_2 - 8,750}{8,750} \Rightarrow 30 \times 8,750 = 100x_2 - 875,000 \Rightarrow x_2 = 11,375 \text{ (قیمت‌های ابتدای سال } ۸۲)$$

$$x_3 = \frac{83 \text{ قیمت‌های } ۸۲ - 82 \text{ قیمت‌های } ۸۳}{82 \text{ قیمت‌های } ۸۲}$$

$$\Rightarrow \frac{40}{100} = \frac{x_3 - 11,375}{11,375} \Rightarrow 40 \times 11,375 = 100x_3 - 1,137,500 \Rightarrow x_3 = 15,925 \text{ (قیمت‌های ابتدای سال } ۸۳)$$

۱۵۵. گزینه ۲ منحنی صورت سؤال مربوط به نمودار عرضه می‌باشد؛ زیرا یک نمودار صعودی است. طبق قانون عرضه، با افزایش قیمت، مقدار عرضه از هر کالا افزایش می‌یابد و بالعکس.

۱۵۶. گزینه ۱ الف) یکسان نبودن منابع و عوامل تولید در کشورها و نیز یکسان نبودن کشورها از نظر دسترسی به فناوری و تفاوت‌های اقلیمی و آب‌وهوایی، از دلایلی است که باعث می‌شود کشورها با یکدیگر وارد مبادله شوند. همین عامل باعث می‌شود کشورها با یکدیگر وارد مبادله شوند. همین عامل باعث می‌شود تا تولید یک محصول در کشوری به صرفه باشد و در کشور دیگر، صرفه اقتصادی نداشته باشد و همین اختلاف، پایه بده - بستان یا صادرات و واردات را تشکیل می‌دهد.

ب: راه‌هایی که کشور می‌تواند به وضعیت استقلال و استحکام اقتصادی نزدیک شود.

ج: گاهی دولت‌ها در جهت گسترش روابط اقتصادی‌شان با کشورهایی که دیدگاه‌های نزدیک سیاسی با یکدیگر دارند، پیمان‌های تجاری وضع می‌کنند و تعرفه‌ها را کاهش می‌دهند.

۱- راه‌های تأمین کالاهای وارداتی یا بازارهای فروش کالاهای صادراتی خود را گوناگون کند.

۲- از وضعیت تک‌محصولی فاصله بگیرد.

۳- یک کشور با خلق مزیت‌های جدید اقتصادی می‌تواند امکان تأمین برخی نیازهای مهم و اساسی را در داخل کشور فراهم کند.

۴- به علم و فناوری و اقتصاد دانش‌بنیان توجه بیشتری داشته‌اند.



۱۵۷. گزینه ۱

جمعیت افرادی که مشغول به کارند یا دنبال کار هستند. = جمعیت فعال

جمعیت افرادی که در سن کار (بالای ۱۵ سال) قرار دارند ولی شاغل یا بیکار نیستند. = جمعیت غیرفعال

جمعیت زیر ۱۵ سال - جمعیت ۱۵ سال و بالاتر = جمعیت کل

جمعیت زیر ۱۵ سال - جمعیت کل = جمعیت ۱۵ سال و بالاتر  $\Rightarrow$

میلیون نفر  $25 = 60 - 35$  = جمعیت ۱۵ سال و بالاتر

جمعیت شاغل + جمعیت بیکار = جمعیت فعال

میلیون نفر  $18 = 10 + 8$  = جمعیت فعال  $\Rightarrow$

جمعیت غیرفعال + جمعیت فعال = جمعیت ۱۵ سال و بالاتر

جمعیت فعال - جمعیت ۱۵ سال و بالاتر = جمعیت غیرفعال

میلیون نفر  $7 = 25 - 18$  = جمعیت غیرفعال  $\Rightarrow$

$100 \times \frac{\text{جمعیت بیکار}}{\text{جمعیت فعال}} = \text{نرخ بیکاری}$

درصد  $55,55 = 100 \times \frac{10}{18}$  = نرخ بیکاری

۱۵۸. گزینه ۴

$$cpi = \frac{\text{هزینه سبد بازار در سال قبل} - \text{هزینه سبد بازار در سال معین}}{\text{هزینه سبد بازار در سال قبل}} \times 100$$

$$cpi = \frac{715,000 - 550,000}{550,000} \times 100 = 30$$

۱۵۹. گزینه ۴ ویژگی‌های مشترک کارآفرینان موفق:

نوآور	ایده‌ها را به محصولات جدید، فرایندها و یا کسب‌وکارهای جدید تبدیل می‌کنند.
خوش‌بین	کارآفرینان واقع‌بین هستند اما مطمئن و دلگرم به موفقیت اقتصادی هستند.
یادگیرنده	از کارشناسان، همکاران و مشتریان می‌آموزند و خود را با شرایط بازار وفق می‌دهند.
پرانگیزه	نظم، انضباط، پایداری، اشتیاق و توانایی حل مسئله را دارند.

۱۶۰. گزینه ۱

بررسی گزینه‌ها:

گزینه ۱: «۱» صحیح است.

گزینه ۲: «۲» نادرست است؛ در بازار عوامل تولید داریم:

- تبادل عوامل تولید (زمین، نیروی کار، سرمایه و کارآفرینی) در بازار عوامل تولید را نشان می‌دهد.

- در بازار عوامل تولید، خانوارها فروشنده و بنگاه‌ها خریدار هستند.

- پولی که بنگاه‌ها بابت خرید عوامل تولید می‌پردازند، با عبور از بازار عوامل تولید، به عنوان درآمد خانوارها دریافت می‌شود. درآمد خانوارها در بازار عوامل تولید: پرداخت‌هایی که بابت خرید منابع تولید به خانوارها پرداخت می‌شود.

گزینه ۳: «۳» نادرست است؛ بازار معنای خاصی در اقتصاد دارد. بازار به مجموعه خریداران و فروشندگان چیزی در هر جای ممکن اطلاق می‌شود.

گزینه ۴: «۴» نادرست است؛ مبادلات در بازار ممکن است حضوری و حقیقی نباشد و به صورت مجازی در اینترنت صورت گیرد.



سجاد مختاری